

# 雨水槽 RTN型 取扱説明書

ご使用前にこの説明書をよく読んで正しくご使用ください  
本書は、必要な時にすぐに取り出せるところに大切に保管してください。  
また紛失された時は当社までご請求ください。  
転居時に残される場合は、本書を次の入居者に必ずお渡しください。

## 特に注意していただきたいこと

お客様に事故のないように安全にお使いいただくための注意事項を挙げております。  
ご使用前に、よくお読みのうえ、正しくお使いください。  
この説明書は、以下のように注意事項を区分しており、各々意味があります。

## 用語及び明記の説明

**警告** 守らないと、火災や重症を負うことがあります。  
**注意** 守らないと、火災や重症を負うことがあります。怪我をしたり家財に損害を与えることがあります。  
「禁止」「してはいけません。」  
「遵守」「指示通りしてください。」

## 警告

本製品は滅菌装置を備えておりません。飲用  
へは絶対に用いないでください。

健康を損なう恐れがあります。

河川や湖沼の水を流入させないでくだ  
さい。

水質が悪化し機器類の故障につながります。

## 注意

槽本体に乗ったり、衝撃を与えたりしないでくだ  
さい。

思わぬ事故が生ずる恐れがあります。

マンホールは必要な時以外、開けないでくだ  
さい。

思わぬ事故が生ずる恐れがあります。

屋根、雨樋は定期的に清掃してください。  
(半年一回以上)

落葉等が溜まると配管詰り、水質悪化につながります。

流入部ストレーナーは定期的に清掃してく  
ださい。(年一回以上)

ゴミが溜まると配管詰り、水質悪化につながります。

ポンプの取水口は定期的に行ってください。

ゴミが溜まると配管詰り、水質悪化につながります。

槽内にゴミ、薬品、異物を入れないでくだ  
さい。

機器類の破損につながります。

ポンプの電源を切らないでください。

送水が止まります。電源は交流100Vを使用してください。

電源プラグはガタツキの無いよう確実に差  
込み、埃等のないようにしてください。

感電・発火の恐れがあります

ポンプを分解したり改造したりしないでくだ  
さい。

発火や火災の原因になります。

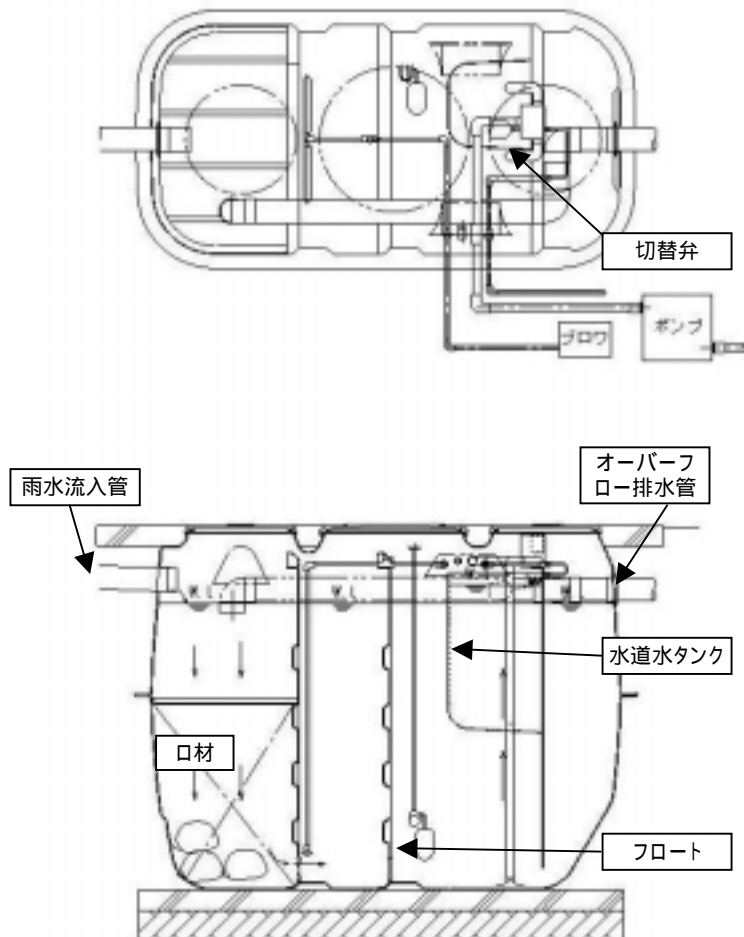
ポンプの電源は必ず防水コンセントにして  
ください。

感電・発火の恐れがあります

## 雨水槽のしくみ・名称・機能

雨水槽は各家庭の雨樋から屋根に降った雨水を採取しトイレ洗浄水や散水等に有効に再利用する為のシステムです。  
ご使用の際は、処理能力や機能を発揮する為に雨水槽についてよくご理解のうえ、本書の注意事項にしたがって正しく使用してください。

### 雨水槽のしくみ



屋根に降雨した雨水は雨樋をへて、雨水槽に流入します。

流入した雨水は槽内の口材によってろ過されます。(F型)  
槽内で沈殿分離作用により雨水中のゴミや浮遊物が分離されます。

処理された雨水は槽内に貯留されます。  
長期間の貯留による雨水の腐敗を防止する為、槽内に空気を送り込む装置も選択可能です。(F型)

雨水槽内に貯留した雨水は送水ポンプにより家庭の各機器類に送水されます。

槽内の雨水が枯渇している場合は自動的に水道水による送水に切り替わります(A,F型)  
再び槽内に雨水が貯留すると雨水での送水に切り替えるシステムです。

### 雨水槽寸法

	RTN-20	RTN-40	RTN-60	沈殿槽
長さ:L	2405	2840	3960	1400
幅:W	1280	1540		1000
高さ:H	1780			800

(B、A、F型とも寸法は共通です。)

### 雨水槽の仕様

- B型 散水用。本体のみの基本的な構造です。送水用の加圧ポンプも別途となります。
- A型 散水用。雨水が枯渇した際の水道水切替装置(自動)を備えています。
- F型 散水、洗車、トイレ洗浄水用。濾過材、ばっ気装置、水道水切替装置(自動)を備えています。

## 使用上の注意事項

### ご使用の際

<p><b>本製品は滅菌装置を備えておりません。飲用へは絶対に用いないでください。</b></p> <p>健康を損なう恐れがあります。</p>	<p><b>河川や湖沼の水を流入させないでください。</b></p> <p>水質が悪化し、機器類の故障につながります。</p>
<p><b>各部の定期的なメンテナンスを行ってください。</b></p> <p>これを怠りますと機能を発揮できなかつたり故障の原因となります。下表に従いメンテナンスを行ってください。</p>	<p><b>ポンプやブロワを分解しないでください。</b></p> <p>故障の原因となつたり、発火の恐れがあります。</p>

### 槽本体の周辺

<p><b>槽本体、機器類周辺にものを置いたり建物を設けたりしないでください。</b></p> <p>メンテナンスの妨げになります。</p>	<p><b>槽本体の上にものを置かないでください。</b></p> <p>事故の恐れがあります。</p>
<p><b>槽内に薬品や異物を入れないでください。</b></p> <p>機能が悪化します。機器類の故障の原因となります。</p>	<p><b>上に載つたり衝撃を与えたりしないでください</b></p> <p>事故の恐れがあります。</p>

### 雨水槽メンテナンスリスト

箇所	頻度	内容	箇所	頻度	内容
屋根	6ヶ月毎	清掃、ゴミ除去	水道水タンク	3ヶ月毎	清掃
雨樋	6ヶ月毎	清掃、ゴミ除去	ボールタップ	3ヶ月毎	清掃
ストレーナー	1ヶ月毎	粗ゴミ除去	送水ポンプ	3ヶ月毎	点検、呼水補給
槽本体	6ヶ月毎	清掃、ドレン抜き	各機器類	1ヶ月毎	清掃
ポンプ給水部	1ヶ月毎	清掃			

### 故障かな？と思ったら

状況	原因および対処の手順					
水が出ない	ポンプが停止	電源が入っている	呼び水をしてポンプリセッポンタンを押す(ポンプの取扱説明書参照)	動きがよい	ポンプ故障	
		電源が入っていない	電源を入れる			
	ポンプ動いているのに水が出ない	雨水槽内に水があるか確認(雨水と水道水タンク)	雨水が入っているのに水が出ない	呼び水をしてポンプリセッポンタンを押す(ポンプの取扱説明書参照)	水が出る	
			雨水が入っていない	水道水タンクへの給水が入っているか	入っている	水道水切替不良
水道代が高くなる	水道水切替不良で雨水に切り替わっていない	切替の確認を行う(水道水切替の確認参照)	切替わる	水道水タンク内の漏水の恐れ	技術・工場に連絡の上、対応	
			切替わらない	切替弁の構造確認(テスト)(切替弁の確認参照)	構造がよい	切替弁の交換
				構造が悪い	制御盤内のリレーの交換	
	トイレのボールタップが止水不良でオーバーフローしている			ボールタップの修理		
機器への給水管の漏水			給水管の修理(設備店に連絡)			
			雨樋、雨水流入管、流入ストレーナーの詰まり		雨樋、雨水流入管、流入ストレーナーの清掃	
			雨水が確認されていない		雨水の取り	
水が汚れている		本体内に洗剤物が残っている	本体内の清掃			

## アフターサービスと保障

この取扱説明書をよくお読みの上、正しく使用してください。  
 ご使用の際、異常を発見した場合は下記のアフターサービスまでご連絡ください。  
 早速、サービスマン、またはサービス店から処置いたします。

### ●アフターサービスをお申し付けのときは次のことをお知らせください

- ①商品名 …雨水槽RTN-〇〇型
- ②現象 …できるだけ詳細にお願いします。
- ③据付年月日…
- ④設置先のご住所(道順)、氏名、連絡先等

### ●アフターサービス連絡先

福岡(ダイワ化成サービス) TEL (092)921-7770  
 大阪営業所 TEL (06) 6323-6761 鹿児島営業所 TEL (0995)66-9911  
 東京事務所 TEL (03) 5642-6353 佐世保営業所 TEL (0956)39-4128  
 盛岡出張所 TEL (019)629-9131

## 品質保証書

### 品質保証書

当社製品をお買い上げいただきありがとうございます。  
 保証期間中に取扱説明書、本体ラベル等の注意書きにしたがって正常な使用状態で故障した場合には、本書記載内容にもとづき無料修理を行なうことをお約束するものです。  
 お買い上げの日から下記の期間内に故障した場合は、修理をご依頼のうえ、本書をご提示ください。

品番・品名	雨水槽	…1式
保証期間	据付日より	本体 3年間 機器類(ポンプ、ブロワ、制御盤、電磁弁) 1年間
お客様	お名前 ご住所	
取扱店	据付日 年 月 日 住所・氏名 TEL	

1. 保証期間内でも次のような場合には有料修理となります。  
 (1) 使用上の誤り、または改造や不当な修理による故障および損傷。  
 (2) お買い上げ後の取付場所の移動、落下等による故障および損傷。  
 (3) 火災、地震、水害、落雷、その他の天災地変公害による故障および損傷から生じた自然損壊。  
 (4) 雨水配管以外を接続した場合。  
 (5) 本書のご指が切ない場合。  
 (6) 本書にお買い上げ年月日、お客様名、販売店名の記入のない場合ある。は字句を書き換えられた場合。  
 (7) 故障の原因が本機以外にある場合で改善を要するとき。  
 (8) 洗剤、銹止め剤、防虫剤、薬品などを投入した場合。  
 (9) 日常のお手入れが不十分で生じた故障。  
 (10) 施工不良により生じた故障。  
 (11) 標準施工より400%以上深く埋設しての土圧や水圧による漏水や破損。  
 (12) 本書を、下記の場所に設置してコンクリートよう壁等の補強がなく土圧や水圧の効から漏水や破損した場合。  
     ① カサアゲ寸法が400%以上の場合  
     ② 崖下、崖脚に設置  
     ③ 地下水の水位が高い場所  
     ④ 建物の基礎の下に設置  
     ⑤ 上部が車庫や駐車場の場所  
     ⑥ 車往來の多い道路に近い場所  
 (13) マニュアル蓋をロックせずに発型した事故。  
 2. 鹿児島または鹿児島に準ずる遠隔地への出張修理を行なった場合には、出張に要する実費を申し受けます。  
 3. ご転居の場合は事前にお買い上げの販売店にご相談ください。  
 4. 本書は日本国内においてのみ有効です。  
 5. 本書は再発行いたしませんので紛失しないよう大切に保管してください。

この保証書は本書に明記した期間、条件のもとにおいて無料修理をお約束するものです。したがってこの保証書によってお客様の法律上の権利を制限するものではありませんので、保証期間経過後の修理等についてご不明の場合は、お買い上げの取扱店または弊社までお問い合わせください。